

1.7 系統/專案視窗

系統/專案類視窗如下說明。

1.7.1 畫面清單

【畫面清單】是用於管理使用者所製作 HMI 畫面的工具。在此處可快速瀏覽已製作的 HMI 畫面。按下滑鼠左鍵點選畫面即可開啟該畫面於工作視窗區，按下滑鼠右鍵開啟可開啟管理菜單，進行進一步設定。關於畫面清單相關的快捷鍵，請參考**章節錯誤! 找不到參照來源。-錯誤! 找不到參照來源。**

下圖是畫面清單的畫面：



圖 1 畫面清單的介面




圖 2 按下滑鼠右鍵彈出的管理設定

表 1 畫面清單管理設定

功能	描述
<p>【索引】</p>	<p>在這【索引】中提供二種方法，可以快速搜尋到欲查看的畫面，第一種是透過右邊下拉式選單，直接選擇跳到想要查看的畫面，如下圖，點選後工作視窗區會顯示此畫面。</p>  <p>第二種是透過搜尋畫面的編號及標題，使用方式在【索引】中輸入想要查看的畫面編號或標題，如下圖，軟體會根據輸入的文字，過濾後將有相同的排列於下方，讓設計者快速找到畫面。</p>



【開機畫面】

提供快速找到開機畫面，在【畫面清單】上點選【開機畫面】圖示 ，會直接將【目前畫面選擇外框】顯示在開機畫面上，並在工作視窗區會顯示此開機畫面。當滑鼠移到【畫面清單】上，【開機畫面】會在左上角顯示開機畫面圖示，如下圖，讓設計者更清楚哪一頁是開機畫面。





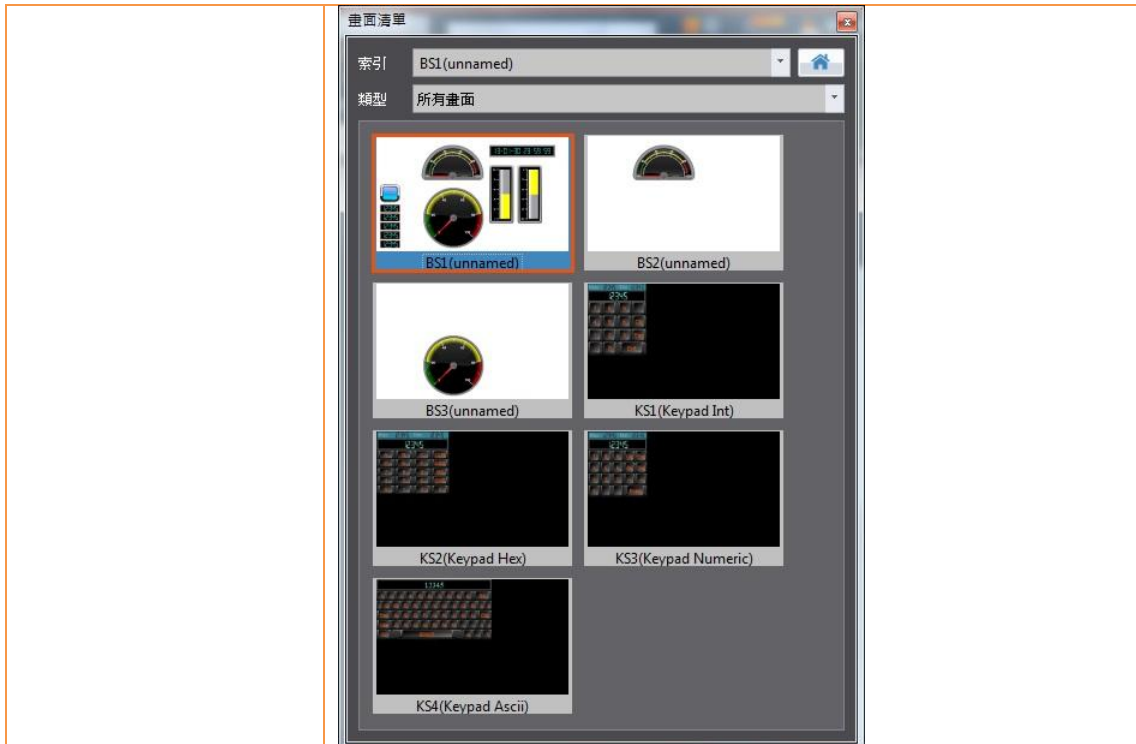
【類型】

包含【所有畫面】、【基本畫面】、【視窗畫面】、【鍵盤畫面】等，讓設計者可以選擇在【畫面清單】中顯示的畫面類別。

【目前畫面選擇外框】

在【畫面清單】中會以橘色的外框，顯示目前選擇的畫面，如下圖。

	
<p>【新增畫面】</p>	<p>開啟畫面屬性設定對話框，按下確定後直接新增欲新增的畫面(基本畫面/視窗畫面/鍵盤畫面)。</p>
<p>【複製】</p>	<p>複製所選取的畫面。</p>
<p>【貼上】</p>	<p>貼上所複製的畫面。</p>
<p>【刪除畫面】</p>	<p>刪除所選取的畫面。</p>
<p>【顯示為圖標模式】</p>	<p>預覽圖大小會隨視窗寬度變動。</p> 
<p>【顯示為圖標模式 (固定)】</p>	<p>預覽圖大小不會隨視窗變動。預覽圖有並排效果，且盡可能填滿視窗大小。</p>



【顯示為列表模式】

預覽圖以列表方式呈現。

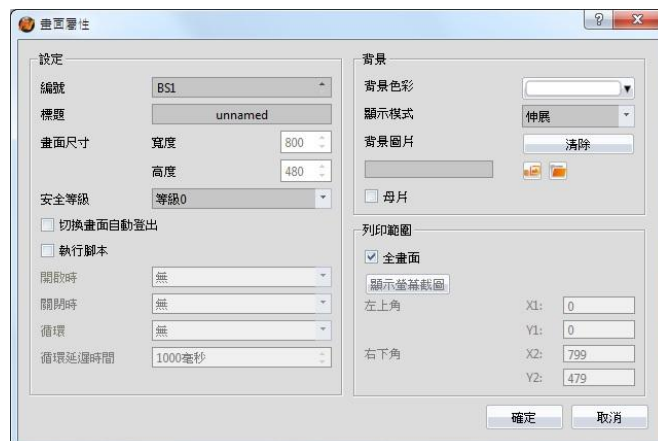


【設置為開機畫面】

設定所選取的畫面為開機畫面。設定完後此預覽畫面底色會與其他畫面不同。

【屬性】

開啟畫面屬性設定對話框。



1.7.2 畫面屬性

畫面屬性的設定是和畫面的顏色、背景圖片、安全、腳本、列印範圍等相關，並且是每個畫面單獨設定。

下圖是畫面屬性的畫面：

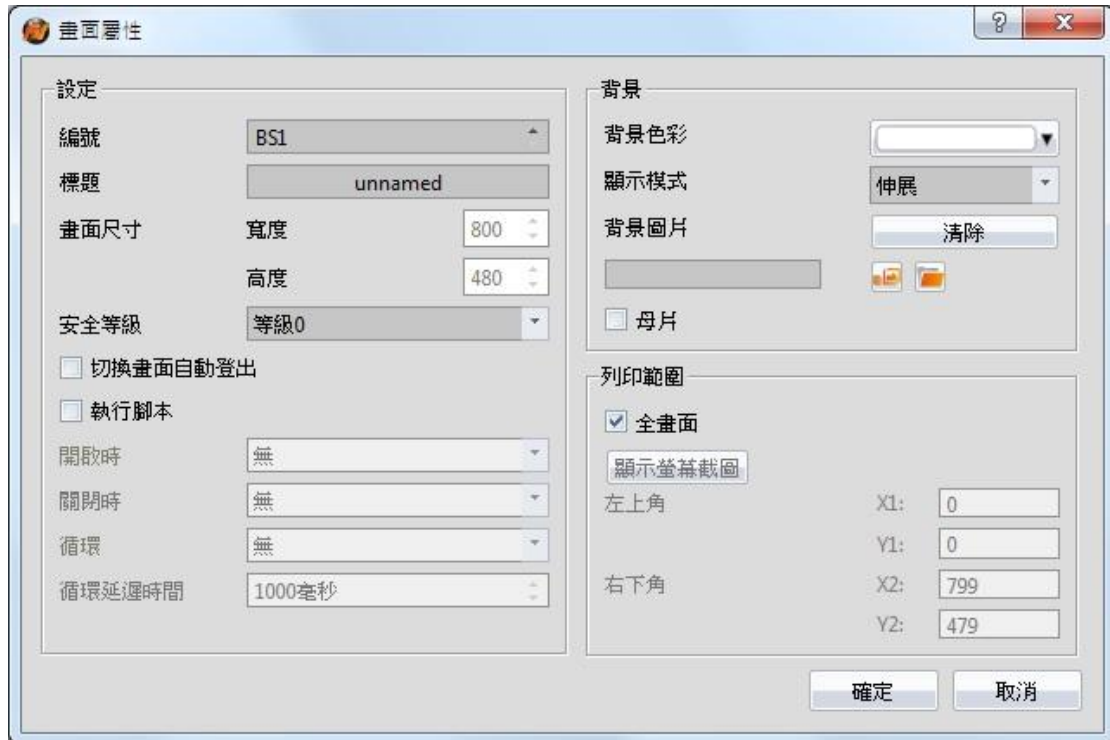


圖 3 基本畫面的屬性

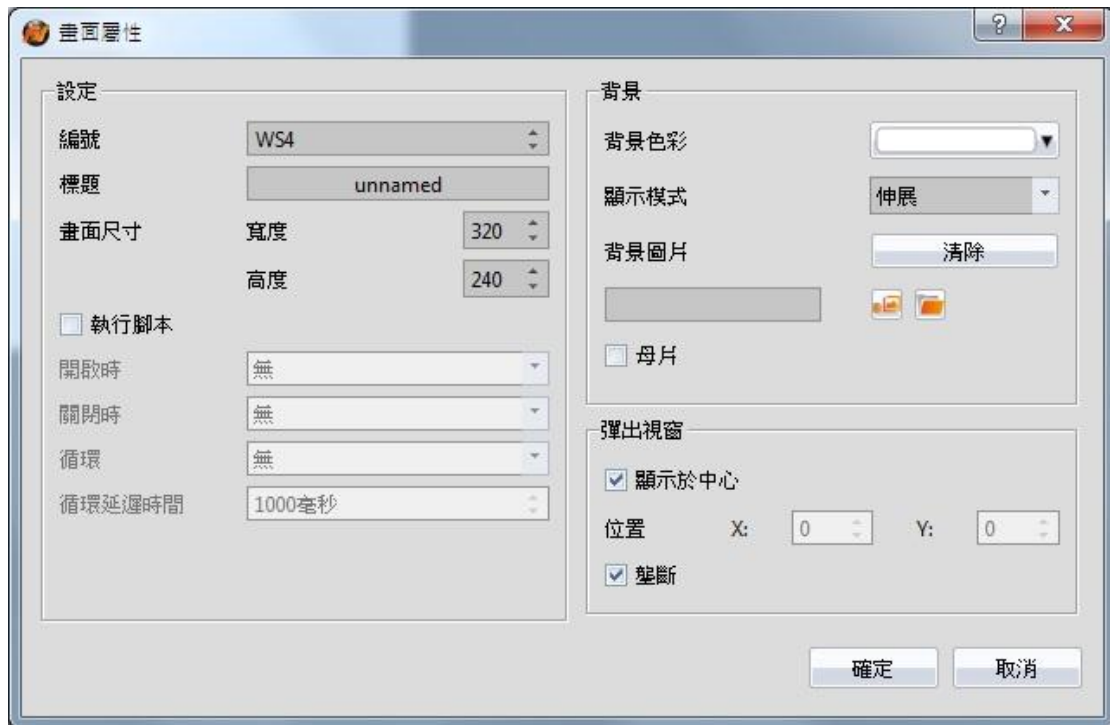


圖 4 視窗畫面的屬性

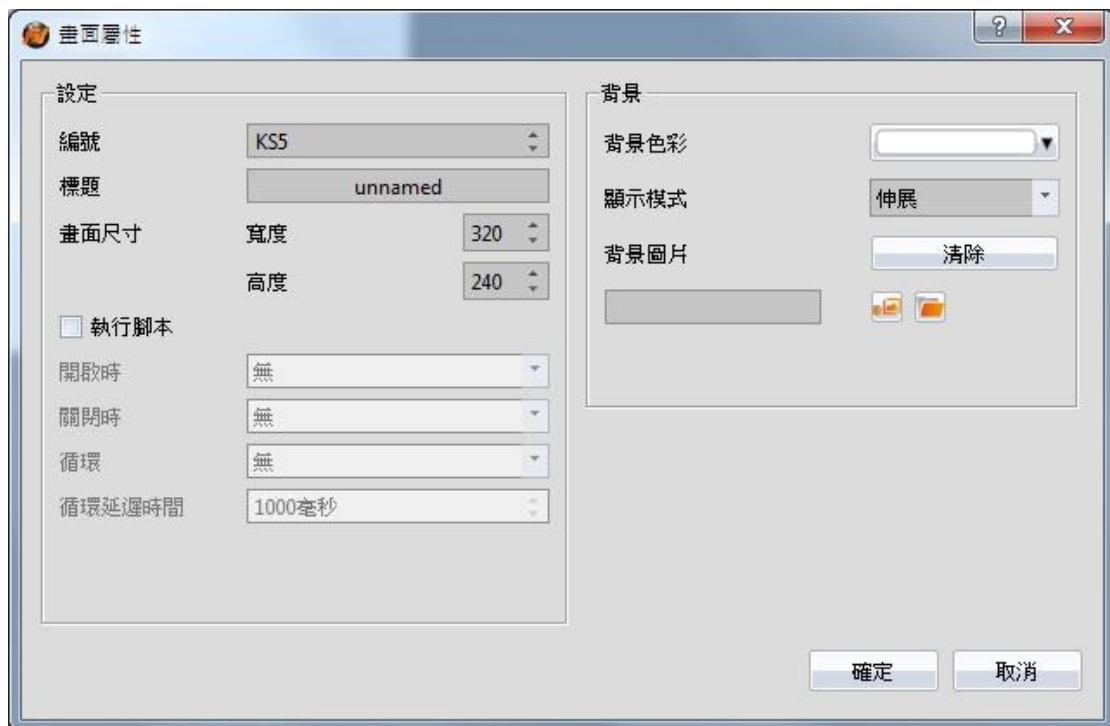


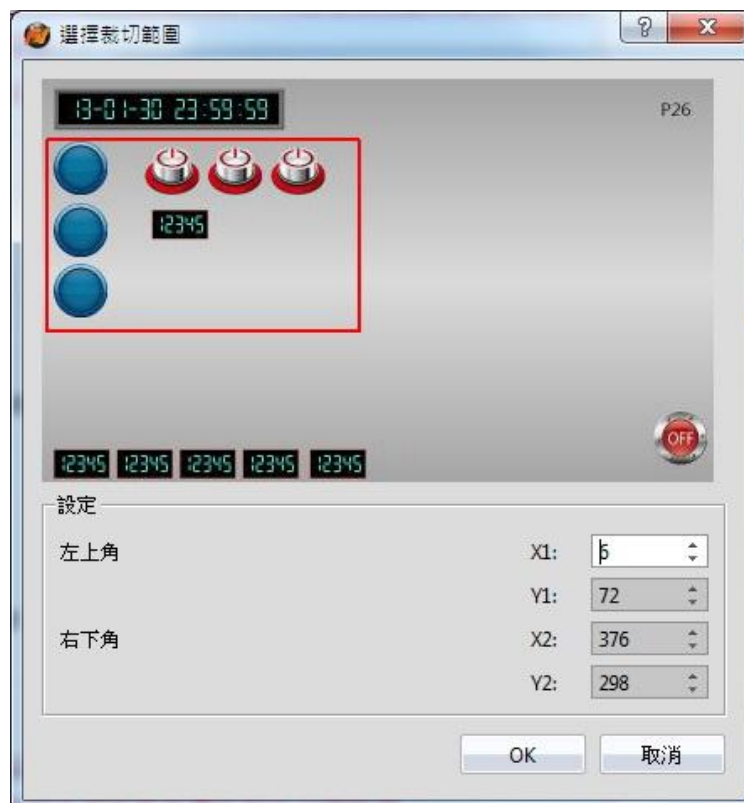
圖 5 鍵盤畫面的屬性

表 2 快捷工具列

顯示項目	描述
【編號】	設定畫面的編號，基本畫面編號的前面固定為 BS，例如

	BS3 表示為基本畫面編號 3，視窗畫面編號的前面固定為 WS，基本畫面編號的前面固定為 KS。
【標題】	可設定畫面標題的文字。
【畫面尺寸】	可設定視窗畫面的寬度和高度。
【安全等級】	設定畫面的等級。例如畫面 3 的等級為 4，從畫面 1 切換到畫面 3 時，需要大於或等於等級 4 的才能進入畫面 3，且輸入大於或等於等級 4 的密碼後，會直接換到畫面 3。僅基本畫面支援此功能。
【切換畫面自動登出】	有勾選此選項，離此畫面會將密碼登出為等級 0。僅基本畫面支援此功能。
【執行腳本】	是否執行畫面腳本。
【開啟時】	畫面開啟時執行設定的腳本，當【執行腳本】有勾選時才能設定。
【關閉時】	畫面關閉時執行設定的腳本，當【執行腳本】有勾選時才能設定。
【循環】	畫面顯示時循環執行設定的腳本，當【執行腳本】有勾選時才能設定。
【循環延遲時間】	設定循環執行腳本的時間，當【執行腳本】有勾選時才能設定。
【背景色彩】	設定畫面的背景顏色及漸層。
【顯示模式】	選擇顯示的模式，包含伸展，固定比例伸展，填滿，原始大小等。
【背景圖片】	選擇畫面的背景圖片，可以從軟體內見圖庫選擇或電腦中其他圖片，包含 Jpg、Bmp、Png、Tif、Tiff 等。
【母片】	可以選擇其他畫面當成基底畫面，除本身畫面外。僅基本畫面和視窗畫面支援此功能，基本畫面只能選用其他基本畫面，不能選用視窗畫面，視窗畫面只能選用其他視窗畫面，不能選用基本畫面。
【全畫面】	設定列印的範圍為全畫面，例如 P5070N 為 800x480。
【顯示螢幕截圖】	可以透過滑鼠圈選欲列印的範圍，點選後會出現畫面的縮圖，可以使用滑鼠圈選欲列印的範圍，此時下方左上角和右下角座標會跟隨變化。

另也可以使用下方左上角和右下角的座標直接設定或微調列印的範圍。



【左上角】

可手動設定列印範圍的左上角座標。

【右下角】

可手動設定列印範圍的右下角座標。

【顯示於中心】

視窗畫面可設定彈出視窗顯示的位置是否在畫面中心。

【位置】

視窗畫面可設定彈出視窗顯示的座標。

【壟斷】

有勾選此選項的視窗畫面彈出後，其他畫面的物件不允許操控。

例如基本畫面 1 有畫面按鈕，按下後會彈出視窗畫面 1，且視窗畫面 1 有勾選【壟斷】，此時基本畫面上的物件是不被允許操控，只有視窗畫面 1 的物件能被操控。

1.7.3 專案管理

專案管理是管理整個專案的視窗。

表 3 專案管理項目

功能	描述
【系統】	詳細內容請參考其他章節。點選選項後會顯示相關的設定

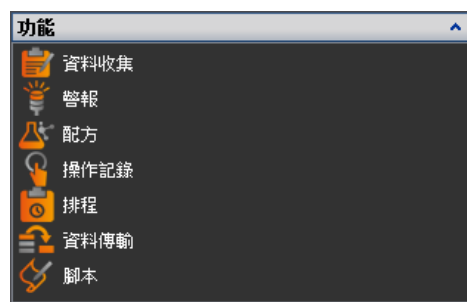
視窗於工作視窗區。



功能	描述
【專案資訊】	可瀏覽關於專案和 HMI 的資訊、設定專案密碼安全性與 NV 保持型記憶體配置。
【裝置設定】	此處可編輯裝置上的基本設定。
【連結】	此處可編輯與人機連接的裝置 / PLC 配置設定。
【伺服器】	此處可編輯各類伺服器 FTP 和 VNC 的設定。
【安全】	此處可編輯專案有關物件與使用者權限安全性的設定。
【系統訊息】	此處可編輯 HMI 的系統訊息的語言和文字。

【功能】

點選選項後相關設定視窗會顯示於工作視窗區。



功能	描述
【資料收集】	此處可編輯資料收集的設定，詳細內容請參考 章節錯誤! 找不到參照來源。 — 錯誤! 找不到參照來源。 。
【警報】	此處可編輯警報的設定，詳細內容請參

	考 章節錯誤! 找不到參照來源。 - 錯誤! 找不到參照來源。 。
【配方】	此處可編輯配方的設定，詳細內容請參考 章節錯誤! 找不到參照來源。 - 錯誤! 找不到參照來源。 。
【操作記錄】	此處可編輯操作記錄的設定，詳細內容請參考 章節錯誤! 找不到參照來源。 - 錯誤! 找不到參照來源。 。
【排程】	此處可編輯排程的設定，詳細內容請參考 章節錯誤! 找不到參照來源。 - 錯誤! 找不到參照來源。 。
【資料傳輸】	此處可編輯資料傳輸的設定，詳細內容請參考 章節錯誤! 找不到參照來源。 - 錯誤! 找不到參照來源。 。
【腳本】	此處可編輯腳本的設定，詳細內容請參考 章節錯誤! 找不到參照來源。 - 錯誤! 找不到參照來源。 。

【資源】	<p>詳細內容請參考【資源】。點選後設定視窗會顯示於工作視窗區。</p> 								
	<table border="1"> <thead> <tr> <th>功能</th> <th>描述</th> </tr> </thead> <tbody> <tr> <td>【圖片庫】</td> <td>預先將需要的圖片建立為【圖片庫】檔案，方便編輯物件時使用。詳細內容請參考【資源】。</td> </tr> <tr> <td>【聲音庫】</td> <td>預先將需要的聲音檔建立為【聲音庫】檔案，方便編輯專案時使用。詳細內容請參考【資源】。</td> </tr> <tr> <td>【標籤庫】</td> <td>在開始設計專案之前，定義常用的暫存器位址，增加系統設計時的可讀性。詳細內容請參考【資源】。</td> </tr> </tbody> </table>	功能	描述	【圖片庫】	預先將需要的圖片建立為 【圖片庫】 檔案，方便編輯物件時使用。詳細內容請參考 【資源】 。	【聲音庫】	預先將需要的聲音檔建立為 【聲音庫】 檔案，方便編輯專案時使用。詳細內容請參考 【資源】 。	【標籤庫】	在開始設計專案之前，定義常用的暫存器位址，增加系統設計時的可讀性。詳細內容請參考 【資源】 。
功能	描述								
【圖片庫】	預先將需要的圖片建立為 【圖片庫】 檔案，方便編輯物件時使用。詳細內容請參考 【資源】 。								
【聲音庫】	預先將需要的聲音檔建立為 【聲音庫】 檔案，方便編輯專案時使用。詳細內容請參考 【資源】 。								
【標籤庫】	在開始設計專案之前，定義常用的暫存器位址，增加系統設計時的可讀性。詳細內容請參考 【資源】 。								

	【文字庫】	若需要即時切換顯示文字以實現多國語言或其他功能，編輯不同需求所需顯示的文字，將其製成表格，並於人機介面運行時藉由 【控制位址】 切換目前顯示的文字群組。詳細內容請參考 【資源】 。
--	--------------	--

1.7.4 記憶體位址

HMI 的物件與功能往往需指定其連結的外部裝置、HMI 內部裝置或 HMI 系統變數，當專案內的物件過多時，使用者不可能全然記住那一些物件或功能用了那一些資源，而**【記憶體位址】**可顯示哪一些資源被使用。這樣的方式可以使得使用者有效率地規劃專案中任何物件或功能的設定。

如下圖，紅色代表已經被佔用的設備暫存器，綠色代表尚未使用的。透過此功能使用者可以更輕易的安排設定資源。滑鼠左鍵單擊下方使用列表中的項目，會開啟對應的畫面或是功能列表選單；滑鼠左鍵雙擊項目會直接跳出該項目之設定對話框。

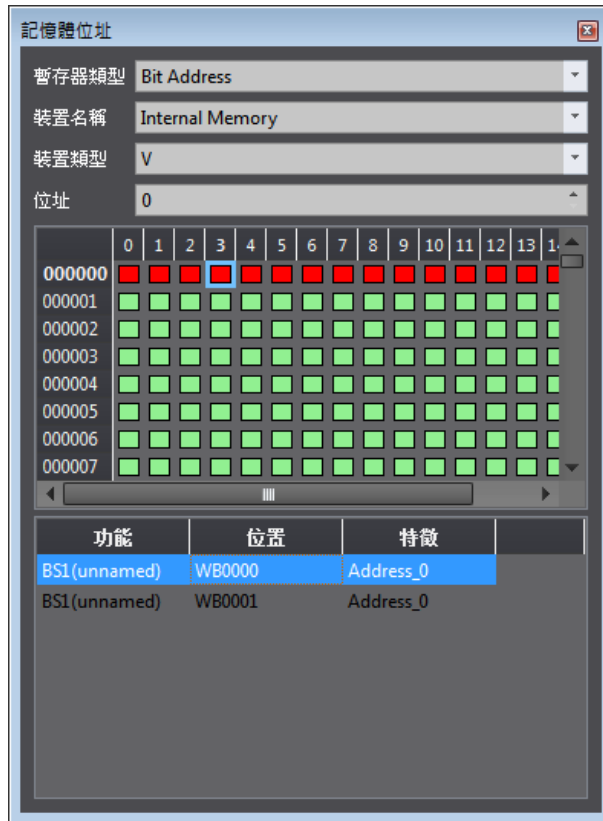


圖 6 記憶體位址的操作介面

1.7.5 輸出訊息

編譯時，輸出視窗會顯示動作狀態，開發者可以從中得知編譯執行後的警告或是錯誤等資訊。滑鼠點選各項資訊可直接開啟相關設定對話框，方便使用者除錯。



圖 7 輸出訊息視窗

惠麗普電氣股份有限公司



服務電話: 03-3786988



phelipu@phelipu.com.tw



桃園市桃園區龍安街168號

